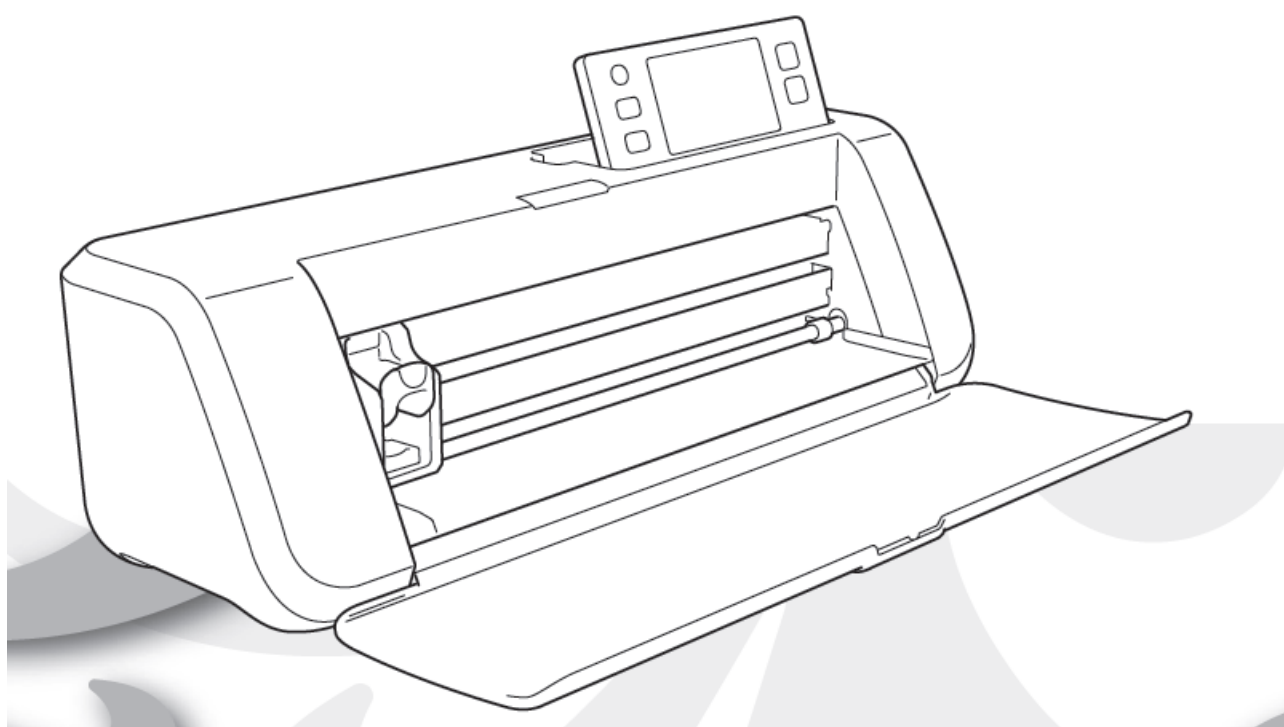


# DODATEK DO INSTRUKCJI DO PLOTERA BROTHER SCANNCUT CM-300



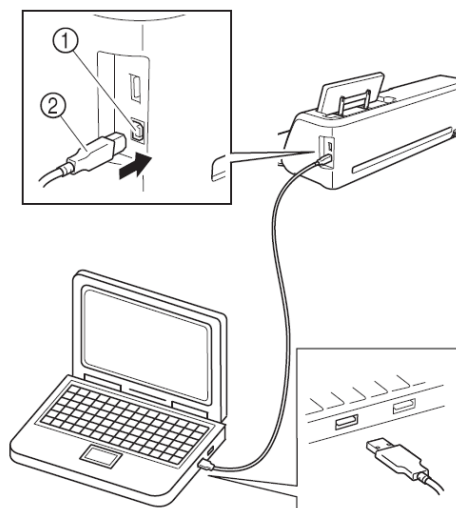
## Spis treści

1. Podłączanie urządzenia do komputera.....	3
2. Przegrywanie wzorów z plotera na komputer.....	3
3. Przegrywanie wzoru z komputera do plotera.....	4
4. Update plotera z wykorzystaniem połączenia kablowego USB.....	5
5. Anulowanie operacji.....	6
6. Powiększanie o 400%.....	6
7. Przesuwanie obiektów na powiększonym ekranie.....	6
8. Zmiana nazwy funkcji.....	6
9. Ustawienia skanera.....	7

## 1. Podłączanie urządzenia do komputera

Urządzenie można podłączyć do komputera za pomocą kabla USB. Zalecamy stosowanie kabli USB 2.0 nie dłuższych niż 2 m. Urządzenie jest kompatybilne z komputerami z systememami operacyjnymi: Windows Vista, Windows 7, Windows 8 i Windows 10.

Aby podłączyć urządzenie do komputera należy włożyć wtyczkę USB do plotera a następnie wtyczkę USB do komputera.

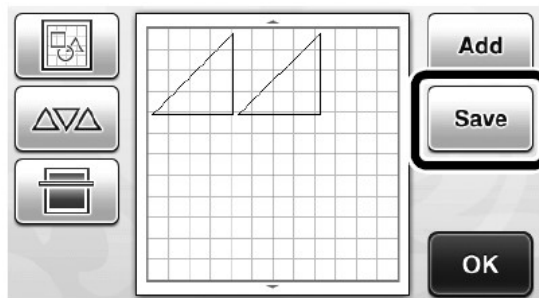


Po podłączeniu plotera do komputera, komputer widzi ploter jako dysk zewnętrzny USB. Po odłączeniu kabla dysk zewnętrzny znika.

## 2. Przegrywanie wzorów z plotera na komputer

Krok 1

Nacisnąć klawisz „SAVE”:



Krok 2

Naciśnij klawisz symbolizujący połączenie kablowe z komputerem:



### Krok 3

Jeżeli chcemy trwale zachować dany projekt należy go przenieść w inne miejsce dysku komputera.

## **3. Przegrywanie wzoru z komputera do plotera.**

### Krok 1

Połącz komputer i ploter za pomocą kabla USB. Po połączeniu komputer powinien widzieć ploter jako dysk zewnętrzny USB.

### Krok 2

Przenieś na dysk zewnętrzny USB plik w formacie fcm, który chcesz przegrać do plotera.

### Krok 3

Na panelu plotera naciśnij klawisz „Saved Data”.



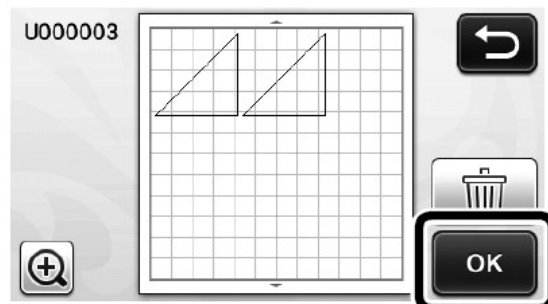
### Krok 4

Naciśnij klawisz:



### Krok 5

Na ekranie plotera pojawią się ikonki wszystkich plików z dysku zewnętrznego USB. Zaznacz na ekranie dotykowym ikonkę pliku, który chcesz wgrać do plotera a następnie naciśnij klawisz „OK”.



## **4. Update plotera z wykorzystaniem połączenia kablowego USB**

Krok 1

Przy wyłączonym ploterze wcisnąć i trzymać wciśnięty klawisz:



a następnie włączyć ploter klawiszem:



Krok 2

Naciśnij klawisz:



Krok 3

Połącz komputer i ploter za pomocą kabla USB.

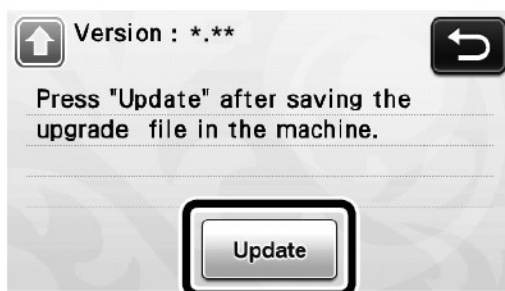
Komputer powinien zauważyć ploter jako dysk zewnętrzny USB.

Krok 4

Skopiuj plik z updatem plotera do dysku zewnętrznego USB.

Krok 5

Naciśnij klawisz „UPDATE”:



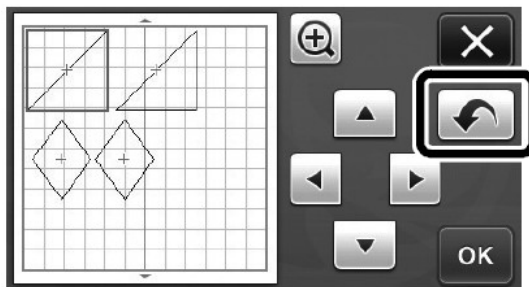
A następnie poczekaj na komunikat ukończenia procesu update.

Krok 6

Odłącz kabel USB a następnie wyłącz ploter i włącz go ponownie.

## 5. Anulowanie operacji

Aby anulować operację należy nacisnąć klawisz „Undo”:



Anulować można do 10 ostatnio wykonanych operacji.

Anulowanej operacji nie można odwrócić.

Nie każdą operację da się anulować.

## 6. Powiększanie o 400%

W nowym ploterze dodano możliwość powiększania ekranu do 400%. Aby uzyskać powiększenie 400% należy naciskać klawisz:

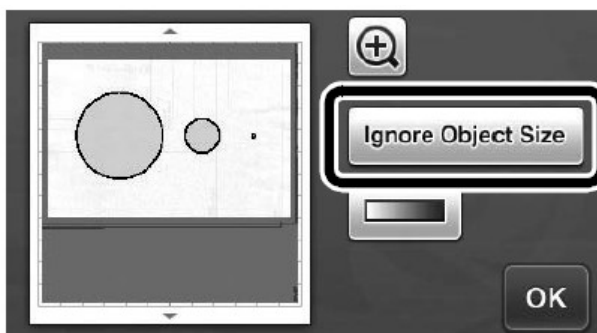


## 7. Przesuwanie obiektów na powiększonym ekranie

W nowym ploterze dodano możliwość przesuwania obiektów na powiększonym ekranie o 200% lub 400%.

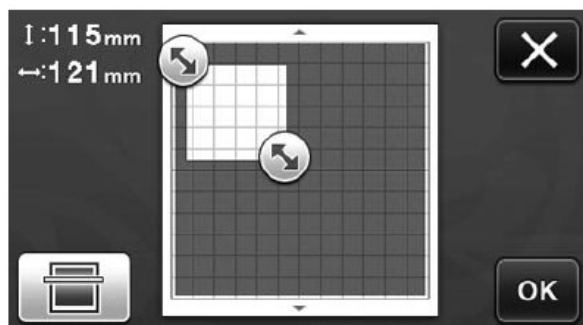
## 8. Zmiana nazwy funkcji

Po wykonaniu operacji skanowania za pomocą komendy „Scan to data” możemy oczyścić obraz z niepotrzebnych drobnych elementów. Dostęp do czyszczenia uzyskujemy pod klawiszem „Ignore Object Size”:



## 9. Ustawienia skanera

W nowym ploterze dodano ważną funkcję ograniczenia pola skanowania. Pole skanowania można zdefiniować w trybie skanowania do USB. Będąc w tym trybie należy wybrać „Custom” i potwierdzić przyciskiem „OK”:



Korzystając z powyższego ekranu możemy ustalić wielkość pola skanowania i możemy też dowolnie przesuwać to pole w obrębie ekranu.